

股票简称：南海发展

股票代码：600323



南海发展股份有限公司

Nanhai Development Co., Ltd.

（住所：广东省佛山市南海区桂城南海大道建行大厦）

## 公开发行公司债券募集说明书摘要

保荐人（主承销商）



招商证券股份有限公司  
China Merchants Securities CO., LTD.

（住所：深圳市福田区益田路江苏大厦 A 座 38-45 层）

签署日期：2011 年 7 月 5 日



## 声明

本募集说明书摘要的目的仅为向公众提供有关本次发行的简要情况，并不包括募集说明书全文的各部分内容。募集说明书全文同时刊载于上海证券交易所网站。投资者在做出认购决定之前，应仔细阅读募集说明书全文，并以其作为投资决定的依据。



## 重大事项提示

1、发行人本期公司债券评级为 AA；债券上市前，发行人 2011 年 3 月 31 日的净资产为 169,229.06 万元（含少数股东权益）。债券上市前，发行人合并报表实现的年均可分配利润（归属于母公司股东的净利润）为 25,249.91 万元，实现的年均可分配利润不少于本期公司债券一年利息的 1.5 倍。发行及挂牌上市安排见发行公告。

2、在一个相对较长的期限内，受国民经济总体运行状况、经济周期和国家财政、货币政策的直接影响，市场利率存在一定的波动性。债券属于利率敏感性投资品种，由于本期债券为“3+2”方式，债券存续期前 3 年的票面利率固定不变且期限较长，其投资价值在其存续期内可能发生变动。一般来说，当市场利率上升时，固定利率债券的投资价值将会有相应的降低。因此，提请投资者特别关注市场利率波动的风险。

3、本期公司债券发行完毕后，将申请在上海证券交易所上市交易，由于具体上市审批或核准事宜需要在本期债券发行结束后方能进行，公司目前无法保证本期债券一定能够按照预期在上海证券交易所上市。此外，证券交易市场的交易活跃程度受到宏观经济环境、投资者分布、投资者交易意愿等因素的影响，公司亦无法保证本期债券在交易所上市后本期债券的持有人能够随时并足额交易其所持有的债券。

4、经中诚信评估为本期公司债券进行信用评级，本公司的主体信用等级为 AA，本期债券的信用等级为 AA，说明本期公司债券的信用质量很高，信用风险很低。同时，资信评级机构对公司和本期债券的评级是一个动态评估的过程。如果未来资信评级机构调低公司主体或者本期债券的信用等级，本期债券的市场价格将可能发生波动从而给本期债券的投资者造成损失。

5、在本次债券评级的信用等级有效期内，资信评级机构将对发行人进行持续跟踪评级，持续跟踪评级包括持续定期跟踪评级与不定期跟踪评级。跟踪评级期间，资信评级机构将持续关注发行人外部经营环境的变化，影响发行人经营或财务状况的重大事件、发行人履行债务的情况等因素，并出具定期和不定期



期跟踪评级结果等相关信息将通过其网站（[www.ccxr.com.cn](http://www.ccxr.com.cn)）和上海证券交易所网站予以公告。

6、在债券存续期内，公司所处的宏观经济形势、供水、污水处理和垃圾处理及垃圾发电处理等行业、资本市场状况和国家相关政策等外部环境和公司本身的生产经营状况存在着一定的不确定性，可能导致公司不能从预期的还款来源中获得足够的资金按期支付本息，可能对债券持有人的利益造成一定影响。

7、投资者购买本期债券，应当认真阅读本募集说明书及有关的信息披露文件，进行独立的投资判断。中国证监会对本期债券发行的批准，并不表明其对本期债券的投资价值作出了任何评价，也不表明其对本期债券的投资风险作出了任何判断。任何与之相反的声明均属虚假不实陈述。债券依法发行后，发行人经营与收益的变化引致的投资风险，由投资者自行负责。投资者若对本募集说明书存在任何疑问，应咨询自己的证券经纪人、律师、专业会计师或其他专业顾问。

8、本期债券设置发行人赎回选择权，若发行人决定行使赎回权，本期债券将被视为第 3 年全部到期，发行人将以票面面值加最后一期利息向投资者赎回全部公司债券。若发行人决定不行使赎回权，本期债券设置发行人上调利率选择权，即发行人有权决定是否在本期债券存续期的第 3 年末上调本期债券后 2 年的票面利率，上调幅度为 0 至 100 个基点，其中一个基点为 0.01%。本期债券设置债券持有人回售权，即若发行人决定不行使赎回权，则债券持有人可在第 3 年末行使回售权，所回售债券的票面面值加第 3 年的利息在投资者回售支付日一起支付。

9、若发行人放弃赎回权且债券持有人放弃回售权或行使部分回售权，则本期债券剩余本金采用提前偿还方式，即在债券发行完毕后第 4 年偿还剩余本金 30%，第 5 年偿还剩余本金 70%。

10、债券持有人会议根据《债券持有人会议规则》审议通过的决议，对于所有债券持有人（包括所有出席会议、未出席会议、反对决议或放弃投票权的债券持有人，以及在相关决议通过后受让本期债券的持有人）均有同等约束力。在本期债券存续期间，债券持有人会议在其职权范围内通过的任何有效决议的效力



优先于包含债券 受托管理人在内的其他任何主体就该有效内容做出的决议和主张。债券持有人认购、购买或以其他合法方式取得本期债券均视作同意并接受公司为本期债券制定的《债券持有人会议规则》并受之约束。





## 目 录

<b>第一章 本次发行概况 .....</b>	<b>7</b>
一、本次发行的基本情况 .....	7
二、本次公司债券发行上市安排 .....	12
三、本次发行的有关当事人 .....	13
四、发行人与本次发行的有关机构、人员的利害关系 .....	17
<b>第二章 担保事项和评级 .....</b>	<b>18</b>
一、公司债券的信用评级情况及资信评估机构 .....	18
二、公司债券信用评级报告主要事项 .....	18
<b>第三章 发行人基本情况 .....</b>	<b>20</b>
一、公司概况 .....	20
二、公司设立、上市及股本变化情况 .....	20
三、本次发行前公司的股本情况 .....	21
四、发行人的组织结构及对其他企业的权益投资情况 .....	23
五、公司实际控制人情况 .....	28
六、董事、监事和高级管理人员 .....	29
七、本公司主要业务及产品用途 .....	34
八、公司主营业务情况 .....	35
<b>第四章 公司的资信情况 .....</b>	<b>36</b>
一、公司获得主要贷款银行的授信情况 .....	36
二、近三年及一期与主要客户业务往来的资信情况 .....	36
三、公司近三年及一期发行的债券以及偿还情况 .....	36
四、本次发行后累计公司债券余额及其占发行人最近一期净资产的比例 .....	36
<b>第五章 财务会计信息 .....</b>	<b>37</b>
一、公司近三年及一期财务会计信息 .....	37
二、公司近三年及一期主要财务指标 .....	43
三、本次公司债券发行后发行人资产负债结构的变化 .....	44
<b>第六章 募集资金的运用 .....</b>	<b>47</b>
一、募集资金运用计划 .....	47
二、募集资金补充流动资金的必要性及合理性 .....	48
三、本期公司债券募集资金运用对公司财务状况的影响 .....	49
<b>第七章 备查文件 .....</b>	<b>51</b>



## 第一章 本次发行概况

### 一、本次发行的基本情况

#### (一) 发行人基本情况

1、中文名称：南海发展股份有限公司

英文名称：NANHAI DEVELOPMENT CO., LTD.

2、股票上市地：上海证券交易所

3、股票简称及代码：南海发展 600323

4、法定代表人：何向明

5、成立时间：1992 年 12 月 17 日

6、注册资本：271,068,419 元

7、注册地址：广东省佛山市南海区桂城南海大道建行大厦

8、办公地址：广东省佛山市南海区桂城南海大道建行大厦

9、邮政编码：528200

10、电话：0757-8628 0996

11、传真：0757-8632 8565

12、互联网网址：[www.nhd.net.cn](http://www.nhd.net.cn)

13、经营范围：自来水的生产及供应；供水工程的设计、安装及技术咨询；销售供水设备及相关物资；路桥及信息网络设施的投资；房地产经营；以下项目仅限设立分支机构经营：污水及废物处理设施的建设、设计、管理、经营、技术咨询及配套服务；销售污水及废物处理设备及相关物资。



## （二）公司债券发行核准情况及核准规模

2011 年 4 月 19 日，本公司第六届董事会第二十八次会议审议通过了《关于南海发展股份有限公司符合发行公司债券条件的议案》、《关于发行公司债券的议案》、《关于提请公司股东大会授权董事会全权办理本次发行公司债券相关事项的议案》及《关于提请公司股东大会授权董事会在出现预计不能按期偿付债券本息或者到期未能按期偿付债券本息时采取偿还保障措施的议案》，并提交公司 2010 年度股东大会审议。

2011 年 5 月 10 日，公司 2010 年度股东大会审议批准公司发行不超过 6.5 亿元的公司债券。

2011 年 6 月 21 日，经中国证监会证监许可【2011】981 号文核准，本公司获准发行不超过 6.5 亿元人民币公司债券。

## （三）本次公司债券发行的基本情况及发行条款

### 1、本期公司债券的名称

本期公司债券的名称为“南海发展股份有限公司 2011 年公司债券”。

### 2、本期公司债券的发行规模

本期公司债券的发行规模不超过 6.5 亿元。

### 3、本期公司债券的票面金额

本期公司债券每一张票面金额为 100 元。

### 4、发行价格

本期公司债券按面值发行。

### 5、债券期限

本期公司债券期限为 5 年（附第 3 年末投资者回售选择权、发行人赎回选择权及上调票面利率选择权。）

### 6、债券形式





本期公司债券为实名制记账式公司债券。

#### 7、债券利率或其确定方式

本期公司债券存续期内前 3 年的票面利率将根据网下询价簿记结果，由发行人与保荐人（主承销商）按照国家有关规定协商一致，在利率询价区间内确定。本期公司债券存续期前 3 年的票面利率固定不变。

在本期债券存续期内第 3 年末，如发行人行使上调票面利率选择权，未被回售部分债券在债券存续期后两年的票面利率为债券存续期前 3 年票面年利率加上上调基点，在债券存续期后两年固定不变；若发行人未行使上调票面利率选择权，未被回售部分债券在债券存续期后两年票面利率仍维持原有票面利率不变。

本期债券采用单利按年计息，不计复利，逾期不另计利息。

#### 8、起息日

本期债券的起息日为 2011 年 7 月 7 日。

#### 9、付息日

本期债券的付息日为 2012 年至 2016 年每年的 7 月 7 日，2015 年和 2016 年的应付利息随当年本金的兑付一起支付。如遇法定节假日或休息日，则顺延至其后的第 1 个工作日；每次付息款项不另计利息。

#### 10、兑付日

本期债券设置提前还本条款，分别于 2015 年 7 月 7 日兑付本期债券剩余本金的 30%；2016 年 7 月 7 日兑付剩余本金的 70%。但若发行人行使赎回权，或债券持有人行使回售权，本期债券的兑付日为 2014 年 7 月 7 日。如遇法定节假日或休息日，则顺延至其后的第 1 个工作日；顺延期间兑付款项不另计利息。

#### 11、计息期限

本期债券的计息期限自 2011 年 7 月 7 日起至 2016 年 7 月 6 日止，逾期部分不另计利息。



## 12、还本付息的期限和方式

本期公司债券按年付息，利息每年支付一次，若发行人在第3年末行使赎回权，所赎回债券的票面面值加第3年利息在兑付日2014年7月7日一起支付。若债券持有人在第3年末行使回售权，所回售债券的票面面值加第3年的利息在投资者回售支付日2014年7月7日一起支付。

若发行人放弃赎回权且债券持有人放弃回售权或行使部分回售权，则本期债券剩余本金采用提前偿还方式，即在债券发行完毕后第4年偿还剩余本金30%，第5年偿还剩余本金70%；每年还本时按债权登记日在托管机构名册上登记的各债券持有人所持债券面值占当年债券存续余额的比例进行分配（每名债券持有人所受偿的本金金额计算取位到人民币分位，小于分的金额忽略不计）。本期债券兑付日为2015年至2016年每年的7月7日（如遇法定节假日或休息日，则顺延至其后第1个工作日）。本次债券本金的兑付通过登记机构和有关机构办理。本金兑付的具体事项将按照国家有关规定，由发行人在中国证监会和上海证券交易所指定的媒体上发布的兑付公告中加以说明。

## 13、发行人赎回选择权

发行人将于本期债券第3个计息年度付息日前的第30个交易日，在中国证监会指定的信息披露媒体上发布关于是否行使赎回选择权的公告，若决定行使赎回权利，本期债券将被视为第3年全部到期，发行人将以票面面值加最后一期利息向投资者赎回全部公司债券。赎回的支付方式与本期债券到期本息支付相同，将按照本期债券登记机构的有关规定统计债券持有人名单，按照债券登记机构的相关规定办理。若不行使赎回，则本期债券将继续在第4年、第5年存续。

## 14、发行人上调票面利率选择权

若发行人在本期债券第3个计息年度付息日前的第30个交易日，在中国证监会指定的信息披露媒体上发布关于放弃行使赎回的公告，将同时发布关于是否上调本期债券票面利率以及上调幅度的公告，发行人有权决定是否在本期债券存续期的第3年末上调本期债券后2年的票面利率，上调幅度为0至100个基点，其中一个基点为0.01%。若发行人未行使利率上调选择权，则本期债券后续期限



票面利率仍维持原有票面利率不变。

#### 15、投资者回售选择权

发行人发出关于是否上调本期债券票面利率及上调幅度的公告后，投资者有权选择在本期债券第 3 个计息年度付息日将其持有的本期债券全部或部分按面值回售给发行人。本期债券第 3 个计息年度付息日即为回售支付日，公司将按照上海证券交易所和债券登记机构相关业务规则完成回售支付工作。公司第一次发出关于是否上调本期债券票面利率及上调幅度的公告之日起 3 个交易日内，行使回售权的债券持有人可通过指定的交易系统进行回售申报，债券持有人的回售申报经确认后不能撤销，相应的公司债券份额将被冻结交易；回售申报期不进行申报的，则视为放弃回售选择权，继续持有本期债券并接受上述关于是否上调本期债券票面利率及上调幅度的决定。

#### 16、信用级别

根据中诚信证券评估有限公司出具的信评委函字[2011]007 号《南海发展股份有限公司 2011 年公司债券信用评级报告》，公司的主体信用等级为 AA，债券信用等级为 AA。在本期公司债券的存续期内，资信评级机构将在《评级报告》正式出具后每年进行定期或不定期跟踪评级。

#### 17、付息、兑付方式

本期债券本息支付将按照本期债券登记机构的有关规定统计债券持有人名单，本息支付方式及其他具体安排按照债券登记机构的相关规定办理。

#### 18、担保条款

本期公司债券为无担保债券。

#### 19、债券受托管理人

本期公司债券的受托管理人为招商证券股份有限公司。

#### 20、发行对象和发行方式

详见本期债券的发行公告。



## 21、向公司股东配售安排

本期债券不向公司股东优先配售。

## 22、承销方式

本期公司债券的发行由保荐人（主承销商）招商证券股份有限公司组织承销团，采取余额包销的方式承销。

## 23、拟上市交易场所

上海证券交易所。

## 24、新质押式回购

本公司主体信用等级和本期债券信用等级皆为 AA 级，本期债券符合进行新质押式回购交易的基本条件。发行人拟向上海证券交易所及证券登记机构申请新质押式回购安排。如获批准，具体折算率等事宜将按上海证券交易所及证券登记机构的相关规定执行。

## 25、发行费用

本期公司债券发行总计费用（包括承销和保荐费用、委托管理费用、律师费、资信评级费用、发行手续费等）预计不超过募集资金总额的 1.8%。

## 26、募集资金用途

偿还银行贷款、补充营运资金。

## 27、税务提示

根据国家有关税收法律、法规的规定，投资者投资本期债券所应缴纳的税款由投资者承担。

# 二、本次公司债券发行上市安排

发行安排	时间安排
刊登募集说明书及其摘要、发行公告	2011 年 7 月 5 日



预计发行日期	2011 年 7 月 7 日
网下认购	2011 年 7 月 7 日- 2011 年 7 月 13 日

本次发行结束后，本公司将尽快向上海证券交易所提出关于本期债券上市交易的申请。具体上市时间将另行公告。

### 三、本次发行的有关当事人

#### （一）发行人：南海发展股份有限公司

- 1、住所：广东省佛山市南海区桂城南海大道建行大厦
- 2、办公地址：广东省佛山市南海区桂城南海大道建行大厦
- 3、法定代表人：何向明
- 4、联系人：黄春然
- 5、联系电话：0757-8628 0996
- 6、传真号码：0757-8632 8565

#### （二）保荐人（主承销商）

- 1、名称：招商证券股份有限公司
- 2、法定代表人：宫少林
- 3、办公地址：深圳市福田区益田路江苏大厦 A 座 38-45 楼
- 4、邮编：518026
- 5、项目主办人：朱权炼、朱强
- 6、项目协办人：陈迎春
- 7、项目组其他成员：李毅、王萌、胡晓
- 8、电话：0755—8294 3666
- 9、传真：0755—8294 3121



### （三）副主承销商

1、名称：宏源证券股份有限公司

法定代表人：冯戎

办公地址：北京市西城区太平桥大街 19 号

邮编：100033

联系人：詹茂军

电话：010-88085128

传真：010-88085129

### （四）分销机构

1、名称：华泰证券股份有限公司

法定代表人：吴万善

办公地址：南京市中山东路 90 号华泰大厦 24 楼

联系人：王明、马洁

电话：025- 83290781、83290792

传真：025- 84579863

2、名称：国海证券有限责任公司

法定代表人：张雅锋

办公地址：深圳市福田区竹子林四路紫竹七道教育科技大厦 3 层

邮编：518040

联系人：度万中

电话：0755-83716870





传真：0755-83704574

3、名称：华英证券有限责任公司

法定代表人：雷建辉

办公地址：北京市海淀区首体南路 9 号主语国际 4 号楼 12 层 1203 室

邮编：100048

联系人：耿紫晨

电话：010-68790997 转 208

传真：010-68790897

#### （五）发行人律师

1、名称：国信联合律师事务所

2、负责人：刘昕

3、经办律师：汪洪生、陈涵涵

4、办公地址：广州市体育西路 123 号新创举大厦 16 楼

5、电话：020-3821 9668

6、传真：020-3821 9766

#### （六）审计机构

1、名称：广东正中珠江会计师事务所有限公司

2、法定代表人：蒋洪峰

3、经办会计师：蒋洪峰、谭灏

4、办公地址：广州市越秀区东风东路 555 号粤海集团大厦 10 楼

5、电话：020-8385 9808

6、传真：020-8380 0977



## （七）资信评级机构

- 1、名称：中诚信证券评估有限公司
- 2、住所：上海市青浦区新业路 599 号 1 幢 968 室
- 3、办公地址：上海市黄浦区安基大厦 8 楼
- 4、法定代表人：周浩
- 5、评级人员：邵津宏、李敏
- 6、电话：021-5101 9090
- 7、传真：021-5101 9030

## （八）债券受托管理人

- 1、名称：招商证券股份有限公司
- 2、住所：深圳市福田区益田路江苏大厦 A 座 38-45 楼
- 3、法定代表人：宫少林
- 4、电话：0755—82943666
- 5、传真：0755—82943121

## （九）收款银行

- 1、名称：招商银行深圳分行深纺大厦支行
- 2、地址：深圳市华强北路 3 号深纺大厦 B 座 1 楼
- 3、户名：招商证券股份有限公司
- 4、账号：819589015710001

## （十）公司债券申请上市的证券交易所

- 1、名称：上海证券交易所



2、住所：上海市浦东南路 528 号

3、法定代表人：张育军

4、电话：021—6880 8888

5、传真：021- 6880 0006

#### **（十一）公司债券登记机构**

1、名称：中国证券登记结算有限责任公司上海分公司

2、地址：上海市陆家嘴东路 166 号中国保险大厦 3 楼

3、法定代表人：王迪彬

4、电话：021-3887 4800

5、传真：021-5875 4185

6、邮政编码：200120

#### **四、发行人与本次发行的有关机构、人员的利害关系**

发行人与本次发行有关的中介机构及其负责人、高级管理人员及经办人员之间不存在直接或间接的股权关系或其他利害关系。



## 第二章 担保事项和评级

本次公司债券未提供担保。

### 一、公司债券的信用评级情况及资信评估机构

本公司聘请了中诚信评估对本次公司债券发行的资信情况进行评级。根据中诚信评估出具的信评委函字[2011]007号《南海发展股份有限公司2011年公司债券信用评级报告》，本公司主体信用等级为AA，本期公司债券的信用等级为AA。

### 二、公司债券信用评级报告主要事项

#### （一）信用评级结论及标识涵义

经中诚信评估评定，发行人主体信用等级为AA，表示发行人偿还债务的能力很强，受不利经济环境的影响较小，违约风险很低；本期债券的信用级别为AA，该级别反映了本期债券信用质量很高，信用风险很低。

#### （二）有无担保情况下评级结论的差异

中诚信评估基于对本公司自身运营实力的综合评估，评定本公司主体信用等级为AA，本期公司债券的债券信用等级为AA。

#### （三）评级报告的主要内容

##### 1、正面

（1）行业发展趋势向好。随着中国城市化水平的提高、人口持续增加和对环保的日益重视，国内水价形成机制和相关立法逐渐完善，水务行业与固废处理行业发展前景向好。

（2）业务垄断优势。公司是佛山市南海区最大的供水、污水处理和固废处



理运营主体。在南海区内，目前公司自来水供水量占比 80.9%，污水处理量占比 72.46%，固废处理量占比 100%，区位优势明显。

（3）公司各业务板块盈利稳定，现金流状况较好。公司供水、污水治理、固废处理等业务的公用行业特征和特许经营模式决定了其市场回报较为稳定，同时具有较好的现金流获取能力。

## 2、关注

（1）南海区内市场空间有限。南海区内市政公用项目趋于饱和，市场空间有限，未来公司必须向区外发展。此外，水务、固废行业市场化发展迅速，项目竞争激烈，市场拓展难度加大。

（2）资本支出规模较大。未来公司在固废处理业务方面还将有大规模的资本支出，将有可能推高公司的债务规模，公司将面临一定的资金压力。

## （四）跟踪评级的有关安排

根据国际惯例和主管部门的要求，中诚信评估将在本期债券的存续期内每年进行定期和不定期跟踪评级，定期跟踪评级报告将在发行人年度报告出具后一个月内由发行人在上海证券交易所网站对外披露。

中诚信评估将在本期债券的存续期对其风险程度进行全程跟踪监测。中诚信评估将密切关注发行人公布的季度报告、年度报告及相关信息。如发行人发生可能影响信用等级等重大事件，应及时通知中诚信评估，并提供相关资料，中诚信评估将就该事项进行实地调查或电话访谈，及时对该事项进行分析，并由发行人在上海证券交易所网站对外公布。

如发行人未能及时或拒绝提供相关信息，中诚信评估将根据有关情况进行分析并确认或调整发行人主体信用等级或债券等级，必要时可公布信用等级暂时失效，直至发行人提供相关资料或说明相关情况。



## 第三章 发行人基本情况

### 一、公司概况

中文名称：南海发展股份有限公司  
英文名称：NANHAI DEVELOPMENT CO., LTD.  
成立日期：1992 年 12 月 17 日  
注册资本：27,106.8419 万元  
注册地址：广东省佛山市南海区桂城南海大道建行大厦  
法定代表人：何向明  
董事会秘书：黄春然  
联系电话：0757-86280996  
传真：0757-86328565  
邮政编码：528200  
网址：www.nhd.net.cn

### 二、公司设立、上市及股本变化情况

本公司于 1992 年 10 月 7 日经广东省股份制试点联审小组、广东省经济体制改革委员会“粤股审（1992）65 号”文批准成立，由广东省南海市发展集团公司以其属下的 5 家具独立法人资格的企业为发起人，以定向募集方式设立而成，并于 1992 年 12 月 17 日在南海市工商行政管理局取得注册号为 4406821507371 的《企业法人营业执照》。

本公司于 1993 年 5 月 21 日经中国证券交易系统有限公司“中证交上市[1993]9 号”文批准同意公司定向募集法人股 4,500 万股在中国证券交易系统有限公司的全国电子交易系统上市流通。

1999 年 11 月，南海市供水集团有限公司（现已更名为“佛山市南海供水集团有限公司”）以承担债务方式受让南海市发展集团公司持有的本公司 7,609.45 万股国有法人股，成为本公司的控股股东，本公司从以贸易为主的经营格局转变为以经营自来水的生产、供应及路桥投资为主的企业。





本公司于 2000 年 11 月 27 日经中国证券监督管理委员会“证监发行字[2000]159 号”文《关于核准南海发展股份有限公司公开发行股票的通知》核准，利用上海证券交易所交易系统，采用向原 NET 流通法人股股东定向配售和上网定价发行方式向社会公开发行人民币普通股股票 6,500 万股，并于 2000 年 12 月 25 日在上海证券交易所上市。

根据中国证券监督管理委员会证监发行字[2000]159 号文《关于核准南海发展股份有限公司公开发行股票的通知》和中国证券监督管理委员会证监发行字[1999]136 号文《关于广东省挂牌企业流通法人股清理方案的批复》公司内部职工股 306.966 万股和原 NET 系统法人股 6,435 万股分别于 2003 年 12 月 8 日和 2003 年 12 月 26 日起上市流通。

本公司 2006 年第一次临时股东大会决议通过《南海发展股份有限公司股权分置改革方案》，公司唯一非流通股东佛山市南海供水集团有限公司为使其持有的股份获得流通权，以向流通股股东送出股票和现金的方式作为对价安排。其中股票对价方式为：以方案实施股权登记日公司总股本 20,851.42 万股、流通股 13,241.97 万股为基数，由佛山市南海供水集团有限公司向流通股股东每持有 10 股送出 1.3 股股票，共送出 17,214,556 股股票。2006 年 5 月 19 日方案实施后国有法人股减至 5,887.9952 万股，流通股增至 14,963.4216 万股。

2008 年 4 月 25 日本公司召开 2007 年度股东大会，决议通过 2007 年度资本公积转增股本方案，以 2007 年 12 月 31 日总股本 20,851.42 万股为基数，向全体股东每 10 股转增 3 股，共转增股份 6,255.4251 万股，本公司股份总数增至 27,106.8419 万股。

### 三、本次发行前公司的股本情况

#### （一）本次发行前公司的股本结构

截至 2011 年 3 月 31 日，公司总股本 271,068,419 股，股本结构如下：

单位：股

	持股数量	持股比例
一、有限售条件股份	76,647,794.00	28.28
1、国家持股	0	0
2、国有法人持股	76,543,938.00	28.24%



3、其他内资持股	103,856.00	0.04%
其中：境内法人股份	103,856.00	0.04%
境内自然人持股	0	0
4、外资持股	0	0
其中：境外法人持股	0	0
境外自然人持股	0	0
二、无限售条件股份	194,420,625.00	71.72%
1、人民币普通股	194,420,625.00	71.72%
2、境内上市的外资股	0	0
3、境外上市的外资股	0	0
4、其他	0	0
三、股份总数	271,068,419	100.00%

## （二）本次发行前前 10 名股东持股情况

截至 2011 年 3 月 31 日，公司前十名股东持股情况如下：

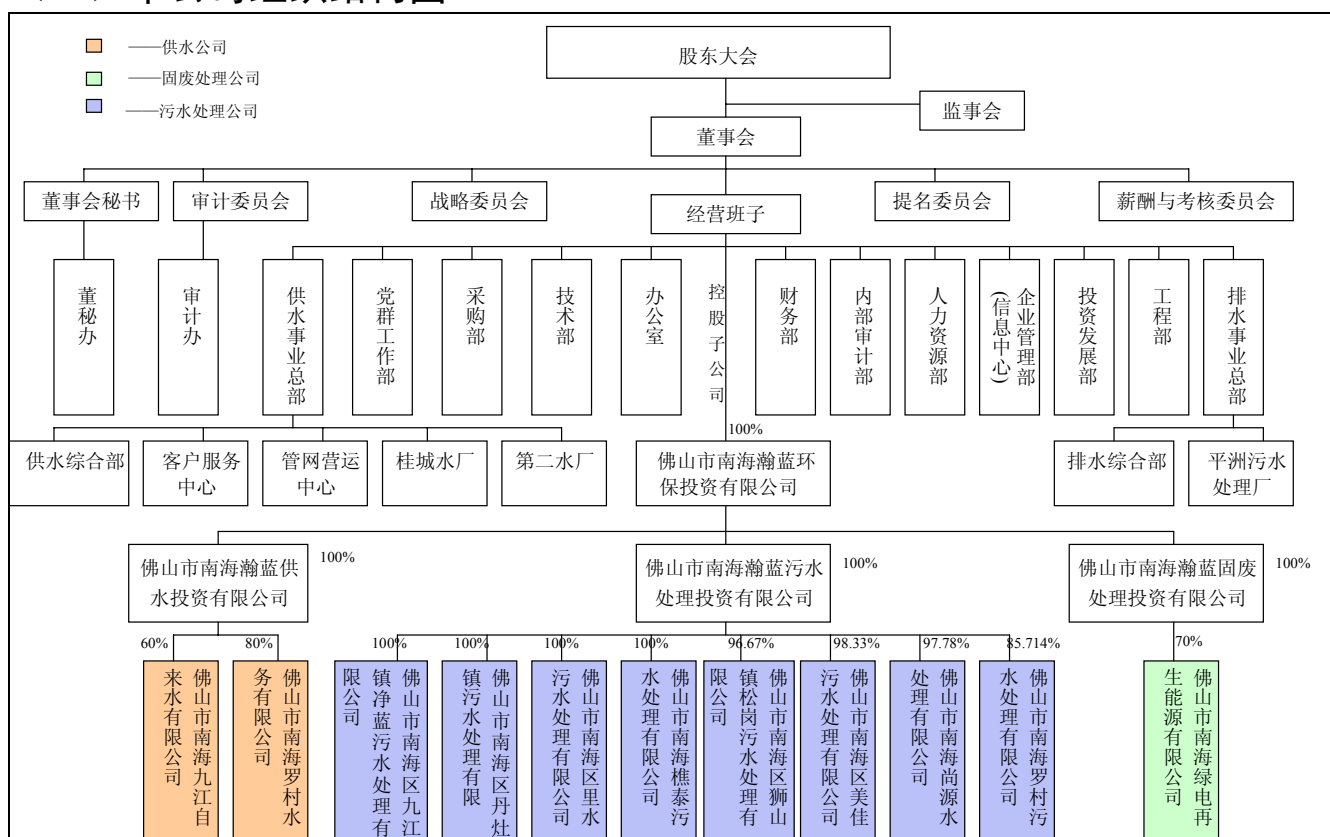
单位：股

序号	股东名称	股东性质	持股数量	持股比例	持有有限售条件股份数量	质押或冻结的股份数量
①	佛山市南海供水集团有限公司	国有法人	76,543,938	28.24	76,543,938	无
②	福建省华兴集团有限责任公司	国有法人	13,466,344	4.97	0	未知
③	中国光大银行股份有限公司－摩根士丹利华鑫资源优选混合型证券投资基金	境内非国有法人	6,242,686	2.30	0	未知
④	中国建设银行股份有限公司－摩根士丹利华鑫卓越成长股票型证券投资基金	境内非国有法人	2,300,000	0.85	0	未知
⑤	施韶东	境内自然人	1,865,016	0.69	0	未知
⑥	郭焕珍	境内自然人	1,571,593	0.58	0	未知
⑦	美国友邦保险有限公司上海分公司－传统－普通保险产品	境内非国有法人	914,314	0.34	0	未知
⑧	海通－中行－FORTIS BANK SA/NV	境内非国有法人	867,051	0.32	0	未知
⑨	中国建设银行－诺德价值优势股票型证券投资基金	境内非国有法人	865,016	0.32	0	未知
⑩	冯翔	境内自然人	810,000	0.30	0	未知



## 四、发行人的组织结构及对其他企业的权益投资情况

### （一）本公司组织结构图



注：内部审计部主要负责公司各业务板块及下属子公司的稽核监察工作。

### （二）本公司的子公司

截止 2011 年 3 月 31 日，公司控制的一级子公司 1 家，二级子公司 3 家，三级子公司共 11 家，详见下表：

序号	子公司全称	注册地	业务性质	注册资本 (万元)	经营范围	直接或间接持 股比例(%)
1	佛山市南海瀚蓝环 保投资有限公司	佛山市	项目投资	48,600	环保项目投资；市政公用项目投资； 房地产项目投资；高新技术项目投资	100%



序号	子公司全称	注册地	业务性质	注册资本 (万元)	经营范围	直接或间接持 股比例(%)
2	佛山市南海罗村水务有限公司	佛山市	自来水供水	1,465	非集中式的自来水供水, 安装供水管道工程; 销售: 净水剂系列产品、水暖器材、建筑五金、钢材、建筑材料、化工原料及产品(危险化学品及剧毒品除外)、家用电器、建筑机械、塑料及其制品。	80%
3	佛山市南海瀚蓝供水投资有限公司	佛山市	项目投资	3,700	投资自来水厂及管网项目, 水务项目; 供水工程的设计、安装及技术咨询; 销售: 净水材料, 供水设备	100%
4	佛山市南海瀚蓝固废处理投资有限公司	佛山市	项目投资	29,240	投资固废处理, 余热发电及其相关的高新科技项目; 投资医疗废弃物, 城市垃圾及污泥的收运和处理; 投资垃圾渗滤液, 灰渣处理。	100%
5	佛山市南海瀚蓝污水处理投资有限公司	佛山市	项目投资	14,550	投资污水处理厂及污水收集管网项目; 技术咨询及配套服务; 销售: 污水处理设备及其产品。	100%
6	佛山市南海区九江镇净蓝污水处理有限公司	佛山市	污水处理	1,900	污水处理(仅限分支机构经营)	100%
7	佛山市南海区狮山镇松岗污水处理有限公司	佛山市	污水处理	1,800	污水处理	96.67%
8	佛山市南海罗村污水处理有限公司	佛山市	污水处理	700	污水处理	85.714%
9	佛山市南海区里水污水处理有限公司	佛山市	污水处理	1,500	污水处理, 污水管道安装及设备维修。	100%
10	佛山市南海区丹灶镇污水处理有限公司	佛山市	污水处理	1,900	城市生活污水处理	100%



序号	子公司全称	注册地	业务性质	注册资本 (万元)	经营范围	直接或间接持 股比例(%)
11	佛山市南海樵泰污水处理有限公司	佛山市	污水处理	1,000	污水处理项目投资、建设、营运、管理（法律、行政法规禁止的项目不得经营，法律、行政法规限制的项目须取得许可后方可经营）。	100%
12	佛山市南海区美佳污水处理有限公司	佛山市	污水处理	3,000	污水处理及其配套设施的投资、建设和运营管理。	98.33%
13	佛山市南海九江自来水有限公司	佛山市	自来水供水	3,000	自来水供水（持有效的许可证及资质证经营）；安装管道工程；销售：净水剂系列产品、水暖器材、建筑五金、钢材、建筑材料、化工原料及产品（化学危险品除外）木材、家用电器、建筑机械、塑料及其制品	60%
14	佛山市南海绿电再生能源有限公司	佛山市	垃圾处理	40,700	垃圾处理（具体垃圾处理项目须经环保审批后方可经营）	70%
15	佛山市南海尚源水处理有限公司	佛山市	污水处理	2,250	污水处理及其配套设施的投资、建设和运营管理，市政工程施工。	97.78%

公司控股子公司近一年及一期的经营情况如下：

单位：万元

序号	公司名称	注册资 本	2011年3月31日/2011年1-3月				2010年12月31日/2010年度			
			资产总额	净资产	营业收入	净利润	资产总额	净资产	营业收入	净利润
1	佛山市南海瀚蓝环保投资有限公司	48,600	51,323.39	51,323.39	-	-1.74	48,825.14	48,825.14	-	115.00



## 南海发展股份有限公司公开发行公司债券募集说明书摘要

2	佛山市南海罗村水务有限公司	1,465	2,220.81	1,805.47	577.72	46.93	2,333.83	1,758.53	2,364.36	249.20
3	佛山市南海瀚蓝供水投资有限公司	3,700	4,636.24	4,585.65	-	73.77	4,511.88	4,511.88	-	0.13
4	佛山市南海瀚蓝固废处理投资有限公司	29,240	31,837.72	31,837.72	-	-	31,837.72	31,837.72	-	1,394.44
5	佛山市南海瀚蓝污水处理投资有限公司	14,550	17,924.13	17,314.13	-	-1.57	15,115.71	14,815.71	-	-6.81
6	佛山市南海区九江镇净蓝污水处理有限公司	1,900	9,322.56	4,139.44	295.92	69.73	7,569.42	2,269.71	1,051.36	406.18
7	佛山市南海区狮山镇松岗污水处理有限公司	1,800	7,923.51	1,881.47	299.40	63.42	7,964.62	1,818.06	696.69	63.73
8	佛山市南海罗村污水处理有限公司	700	4,912.21	815.63	191.86	14.43	4,936.70	801.20	593.37	35.95





9	佛山市南海区里水污水处理有限公司	1,500	8,241.20	1,630.27	248.19	-16.48	6,015.16	1,646.75	613.86	111.40
10	佛山市南海区丹灶镇污水处理有限公司	1,900	9,920.16	2,776.60	256.68	41.54	9,289.00	2,035.06	930.96	186.14
11	佛山市南海樵泰污水处理有限公司	1,000	3,908.49	998.04	115.92	16.44	3,899.05	981.60	184.18	-2.91
12	佛山市南海区美佳污水处理有限公司	3,000	18,216.87	3,333.53	588.47	138.98	18,433.04	3,194.56	970.94	209.74
13	佛山市南海九江自来水有限公司	3,000	8,053.70	5,494.21	546.32	111.93	8,320.99	5,382.28	2,699.28	332.07
14	佛山市南海绿电再生能源有限公司	40,700	83,419.43	41,634.08	450.99	115.86	77,532.48	41,518.21	2,315.80	793.29
15	佛山市南海尚源水处理有限公司	2,250	9,297.99	2,373.87	283.50	55.80	9,254.78	2,318.07	384.30	68.55

### (三) 截止 2011 年 3 月 31 日，发行人参股公司的情况



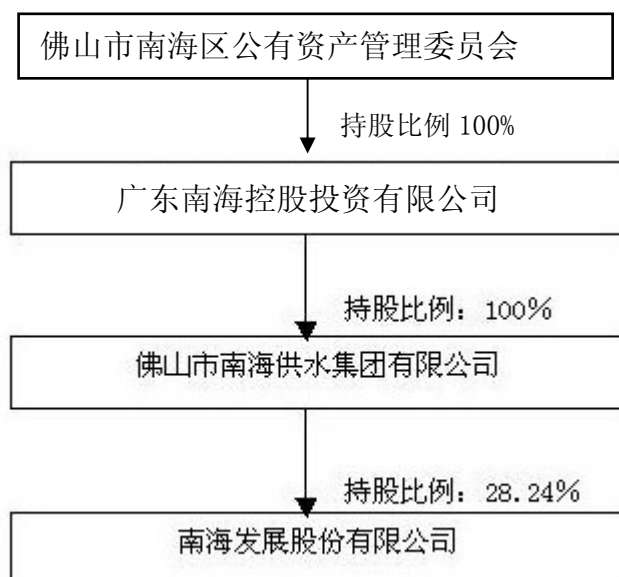
序号	公司名称	注册地址	注册资本	业务性质	持有股数（股）	持股比例
1	广东发展银行股份有限公司	中国广州	114 亿元	经中国人民银行和中国银行业监督管理委员会批准的银行相关业务	3,942,255	0.035

（四）除纳入合并范围的全资及控股子公司外，公司无其他重要影响的关联方。

## 五、公司实际控制人情况

### （一）公司实际控制人基本情况及控制关系

公司控股股东为佛山市南海供水集团有限公司(以下简称“供水集团”)，该公司于 1998 年 8 月注册成立，公司董事长为麦锐年，注册资本 8,000 万元，经营范围为供水、安装、工程设计，截至 2011 年 3 月 31 日，该公司持有本公司 76,543,938 股，占公司 28.24%的股份，上述股份未被质押。2010 年经佛山市智勤会计师事务所审计的该公司的母公司报表的资产总额为 67,608.43 万元，负债为 50.32 万元，净资产为 67,558.11 万元，营业收入为 0 元，净利润为 14,890.33 万元。公司实际控制人为佛山市南海区公有资产管理委员会，通过下属独资企业广东南海控股投资有限公司持有供水集团 100%的股权。公司实际控制人与本公司产权关系如下：





## 六、董事、监事和高级管理人员

本公司现有董事9名、监事3名。本公司设有总经理1名、副总经理4名、财务负责人1名、董事会秘书1名。

### （一） 现任董事、监事、高级管理人员的基本情况和持有公司股票及债券情况

姓名	性别	出生年份	职务	任期起止日期	2010年从公司领取的报酬(万元)	持有股份数(股) (截至2011年3月31日)
何向明	男	1966	董事长	2011/6-2014/6	89.62	94,108
金铎	女	1966	董事、总经理	2011/6-2014/6	79.23	9,402
黄志河	男	1959/	董事、副总经理	2011/6-2014/6	79.23	16,012
王红	女	1969	董事	2011/6-2014/6	—	—
姚杰聪	男	1977	董事	2011/6-2014/6	—	—
麦锐年	男	1965	董事	2011/6-2014/6	—	—
李霞	女	1978	独立董事	2011/6-2014/6	—	—
梁锦棋	男	1972	独立董事	2011/6-2014/6	4.2	—
梁虹	女	1962	独立董事	2011/6-2014/6	4.2	—
任振慧	女	1967	监事会主席	2011/6-2014/6	24.47	—
欧阳济渊	男	1954	监事	2011/6-2014/6	5.6	5,850
梁慧鸣	女	1970	监事	2011/6-2014/6	—	—
章民驹	男	1965	副总经理	2011/6-2014/6	73.02	—
谢义忠	男	1964	副总经理	2011/6-2014/6	72.56	—
陈慧霞	女	1963	财务负责人	2011/6-2014/6	56.68	11,017
黄春然	女	1967	董事会秘书	2011/6-2014/6	14.95	—
合计			—	—	507.96	138,475

注：由于公司以往未发行过债券，因此公司现任董事、监事、高级管理人员未持有本公司债券。

### （二） 现任董事、监事、高级管理人员的主要工作经历和在除股东单位外的其它单位的任职或兼职情况



何向明：2005年至今在本公司工作，现任本公司董事长、党总支书记。2009年12月至2010年12月兼任佛山市南海供水集团有限公司董事长，2007年7月至今兼任佛山市南海瀚蓝环保投资有限公司董事长，2010年12月至今兼任佛山市南海供水集团有限公司董事。

金铎，2005年至今在本公司工作，现任本公司董事、总经理。2006年4月至今兼任佛山市南海绿电再生能源有限公司董事长、总经理，2007年7月至今兼任佛山市南海瀚蓝环保投资有限公司董事、总经理，2009年2月至今兼任佛山市南海瀚蓝固废投资有限公司董事长、总经理。

黄志河：2005年至今均在本公司工作，历任本公司董事、总经理助理、副总经理，现任本公司董事、副总经理。2006年8月至2010年8月兼任佛山市南海区丹灶镇污水处理有限公司董事长、2007年11月至2010年7月兼任佛山市南海罗村污水处理有限公司董事长、2007年11月至2010年10月兼任佛山市南海区狮山镇松岗污水处理有限公司董事长、2008年3月至2010年7月兼任佛山市南海区九江净蓝污水处理有限公司董事长、2009年2月至2010年8月兼任佛山市南海里水污水处理有限公司董事长。2007年7月至今兼任佛山市南海瀚蓝环保投资有限公司董事、2009年2月至今兼任佛山市南海瀚蓝污水处理投资有限公司董事长。

王红：2005年至今均在佛山市南海联达投资(控股)有限公司工作，历任财务监理、财务会计部副经理、资产经营管理部副经理，现任资产经营管理部经理、监事。2008年至今兼任南海区中南公共保税仓发展有限公司/南海国际船舶代理有限公司董事会秘书。2010年7月至今兼任佛山市南海网络科技有限公司董事；佛山市广佛通电子收费运营有限公司董事；佛山市南海平港客运有限公司董事。2010年10月至今兼任佛山市南海燃气发展有限公司董事。2011年6月至今任本公司董事。

姚杰聪：2005 年至今均在佛山市南海城市建设投资有限公司工作，历任资金部经理、董事，现任董事、副总经理。2008 年 12 月至今兼任佛山市南海承业投资开发管理有限公司董事。2009 年 3 月至今兼任佛山市南海德诚投资有限公司董事、副总经理。2009 年 7 月至今兼任佛山市南海高技术产业投资有限公司董事。2009 年 10 月至今兼任佛山市南海园区建设投资有限公司董事、副总经理。



2009年12月至今兼任佛山市南海供水集团有限公司董事、副总经理；佛山市南海区武广铁路投资有限公司董事、副总经理，佛山市南海地下铁道有限公司董事、副总经理；佛山市南海大业信诚投资有限公司董事、副总经理；2010年1月至今兼任佛山市南海大业佳诚投资有限公司董事。2010年7月至今兼任佛山市南海金融高新区投资控股有限公司董事、副总经理，2011年3月至今兼任广东有为文化投资有限公司董事、副总经理。2011年4月至今兼任佛山市南海三十九度艺术空间投资开发有限公司董事长、法定代表人。2011年6月至今任本公司董事。

麦锐年：2005年至今均在佛山市南海城市建设投资有限公司工作，现任董事长、总经理。2004年3月至2009年3月兼任佛山市南海三山物流发展有限公司董事长、总经理。2009年3月至今兼任佛山市南海德诚投资有限公司董事长、总经理；佛山市南海区武广铁路投资有限公司董事长、总经理。2009年4月至今兼任佛山市南海园区建设投资有限公司董事长、总经理；佛山市南海地下铁道有限公司董事长、总经理。2010年2月至今兼任佛山市南海金融高新区投资控股有限公司总经理、法人代表。2010年4月至今兼任大业佳诚投资有限公司董事长。2010年12月至今兼任佛山市南海供水集团有限公司董事长、总经理。2009年12月至今任本公司董事。

李霞：2005年至今在佛山市南海区环境技术中心工作，现任环境技术中心主任。2011年6月至今任本公司独立董事。

梁锦棋：2005年至今任佛山市南海骏朗会计师事务所有限公司董事长。2005年至2010年11月兼任佛山市天顺管理咨询有限公司董事长，2008年5月至今兼任佛山市华朗管理咨询有限公司法人代表，2008年6月至今任本公司独立董事。

梁虹：2005年至今任广东南天明律师事务所副主任。2008年6月至今任本公司独立董事。

任振慧：2005年至今均在本公司工作，历任综合管理部部长、办公室主任，现任公司监事会主席、工会主席、党总支部书记，2008年12月至今兼任佛山市南海瀚蓝环保投资有限公司监事会主席，2009年2月至今兼任佛山市南海瀚蓝污水处理投资有限公司监事。



欧阳济渊，2005年至2007年11月在本公司工作，历任桂城水厂厂长、副厂长。2007年11月起任佛山市南海罗村水务有限公司董事、总经理。2008年12月至今兼任佛山市南海瀚蓝环保投资有限公司监事、佛山市南海罗村污水处理有限公司董事总经理，2009年3月至今兼任佛山市南海瀚蓝供水投资有限公司监事，2008年6月起任本公司监事。

梁慧鸣：2010年1月至今均在南海区国有资产管理委员会办公室工作，现任财务总监。2002年5月至2007年7月在广东南海信息产业基地有限公司工作；2007年8月至2009年12月在狮山镇国有资产管理委员会办公室工作。2011年6月起任本公司监事。

章民驹：2005年至今均在本公司工作，历任技术部部长、第五届监事会监事，现任公司副总经理。2007年10月至今兼任佛山市南海绿电再生能源有限公司董事，2008年7月至今兼任佛山市南海罗村水务有限公司董事长、佛山市南海九江自来水有限公司董事长、佛山市南海瀚蓝环保投资有限公司董事，2009年3月至今兼任佛山市南海瀚蓝供水投资有限公司董事长。

谢义忠：2005年至今在本公司工作，历任工程部部长、技术部部长，现任本公司副总经理、总工程师。2007年10月至今兼任佛山市南海绿电再生能源有限公司董事，2008年12月至今兼任佛山市南海瀚蓝环保投资有限公司董事，2009年2月至今兼任佛山市南海瀚蓝固废处理投资有限公司董事、佛山市南海瀚蓝污水处理投资有限公司董事，2009年3月至今兼任佛山市南海瀚蓝供水投资有限公司董事。

陈慧霞：2005年至今均在本公司工作，现任本公司财务负责人、财务部部长。2006年8月至2010年8月兼任佛山市南海区丹灶镇污水处理有限公司监事，2008年3月至2010年7月兼任佛山市南海九江净蓝污水处理有限公司监事。2007年7月至今兼任佛山市南海瀚蓝环保投资有限公司监事、2007年10月至今兼任佛山市南海绿电再生能源有限公司监事、2008年1月至今佛山市南海九江自来水有限公司监事、2009年2月至今兼任佛山市南海瀚蓝固废投资有限公司监事。

黄春然：2005年至今均在本公司工作，历任本公司证券事务代表，现任本公司董事会秘书。





董事、监事、高级管理人员兼职情况如下：

姓名	兼职单位	职务	是否领取薪酬
黄志河	佛山市南海瀚蓝污水处理投资有限公司	董事长	否
	佛山市南海瀚蓝环保投资有限公司	董事	否
姚杰聪	佛山市南海城市建设投资有限公司	董事、副总经理	是
	佛山市南海承业投资开发管理有限公司	董事	否
	佛山市南海地下铁道有限公司	董事、副总经理	否
	佛山市南海园区建设投资有限公司	董事、副总经理	否
	佛山市南海德诚投资有限公司	董事、副总经理	否
	佛山市南海大业信诚投资有限公司	董事、副总经理	否
	佛山市南海供水集团有限公司	董事、副总经理	否
	佛山市南海区武广铁路投资有限公司	董事、副总经理	否
	佛山市南海高技术产业投资有限公司	董事	否
	佛山市南海大业佳诚投资有限公司	董事	否
	佛山市南海金融高新区投资控股有限公司	董事、副总经理	否
	广东有为文化投资有限公司	董事、副总经理	否
	佛山市南海三十九度艺术空间投资开发有限公司	董事长、法定代表人	否
麦锐年	佛山市南海大业佳诚投资有限公司	董事长	否
	佛山市南海区武广铁路投资有限公司	董事长、总经理	否
	佛山市南海德诚投资有限公司	董事长、总经理	否
	佛山市南海地下铁道有限公司	董事长、总经理	否
	佛山市南海园区建设投资有限公司	董事长、总经理	否
	佛山市南海供水集团有限公司	董事长、总经理	否
	佛山市南海大业信诚投资有限公司	董事长、总经理	否
	佛山市南海金融高新区投资控股有限公司	总经理、法定代表人	否
	佛山市南海城市建设投资有限公司	董事长、总经理	是
何向明	佛山市南海供水集团有限公司	董事	否
	佛山市南海瀚蓝环保投资有限公司	董事长	否
欧阳济渊	佛山市南海瀚蓝环保投资有限公司	监事	否
	佛山市南海瀚蓝供水投资有限公司	监事	否
	佛山市南海罗村污水处理有限公司	董事、总经理	否
	佛山市南海罗村水务有限公司	董事、总经理	是
金铎	佛山市南海瀚蓝环保投资有限公司	董事、总经理	否
	佛山市南海瀚蓝固废处理投资有限公司	董事长、总经理	否
	佛山市南海绿电再生能源有限公司	董事长、总经理	否
陈慧霞	佛山市南海九江自来水有限公司	监事	否
	佛山市南海瀚蓝供水投资有限公司	监事	否
	佛山市南海瀚蓝固废投资有限公司	监事	否
	南海绿电再生能源有限公司	监事	否
章民驹	佛山市南海罗村水务有限公司	董事长	否
	南海绿电再生能源有限公司	董事	否
	佛山市南海九江自来水有限公司	董事长	否



	佛山市南海瀚蓝环保投资有限公司	董事	否
	佛山市南海瀚蓝供水投资有限公司	董事长	否
王红	佛山市南海联达投资(控股)有限公司	资产经营管理部经理、监事	是
	南海区中南公共保税仓发展有限公司/南海国际船舶代理有限公司	董事会秘书	否
	佛山市南海网络科技发展有限公司	董事	否
	佛山市广佛通电子收费运营有限公司	董事	否
	佛山市南海平港客运有限公司	董事	否
	佛山市南海燃气发展有限公司	董事	否
任振慧	佛山市南海瀚蓝环保投资有限公司	监事会主席	否
	佛山市南海瀚蓝污水处理投资有限公司	监事	否
梁慧鸣	南海区国有资产管理委员会办公室	财务总监	是
谢义忠	佛山市南海瀚蓝固废处理投资有限公司	董事	否
	佛山市南海瀚蓝污水处理投资有限公司	董事	否
	佛山市南海瀚蓝环保投资有限公司	董事	否
李霞	佛山市南海区环境技术中心	主任	是
梁锦棋	佛山市南海骏朗会计师事务所有限公司	董事长	是
	佛山市华朗管理咨询有限公司	法定代表人	否
梁虹	广东南天明律师事务所	副主任	是

## 七、本公司主要业务及产品用途

公司主营业务为供水、污水处理和固废处理业务，近年来公司致力发展作为一家系统化的环境服务投资商和运营商。

(1) 供水：公司目前为广东省佛山市南海区约 80%的区域提供自来水，包括直接供水（本公司直接抄表到户或小区，水费由本公司直接收取，约占 15%）和转供水（由本公司向其他乡镇自来水公司供水，水费由本公司向乡镇自来水公司收取，然后由乡镇自来水公司向各用户供水，约占 85%）。公司现制水能力为 126 万立方米/日，2010 年供水量 35,380 万立方米，主要供应南海区的居民和非居民用户，水源分别来自于佛山的北江与西江。

(2) 污水处理：对广东省佛山市南海区 70%以上的污水处理，通过与镇政府签订 BOT 或 TOT 特许经营权协议，收取污水处理费。现公司污水处理设计规模为 55.8 万吨/日，2010 年污水处理量为 4,232 万吨。同时，在生活污水处理基础上，公司已着手开展工业废水处理项目。



(3) 固废处理：通过控股子公司佛山市南海绿电再生能源有限公司(以下简称“绿电”)实施，对广东省佛山市南海区的垃圾处理及焚烧发电，主要包括垃圾转运、焚烧发电、污泥处理、灰渣处理。公司通过与市政局等单位签订的 BOT 协议，垃圾由南海区市政管理局负责收集和运输，并约定保底垃圾量。2010 年公司的垃圾处理能力为 400 吨/日，均来自于垃圾发电一厂项目。现垃圾发电二厂项目 1,500 吨/日已处于试运行阶段，2011 年下半年形成 1900 吨/日的处理能力。垃圾发电一厂也将进行改扩建，上述项目达产后，公司的垃圾处理能力将达 3,000 吨/日。同时，总规模为 3,600 吨/日的 10 个垃圾转运站其中 2800 吨将于 2011 年上半年开始陆续投产，400 吨/日的污泥处理项目将于 2012 年建成投产，公司将逐渐形成国内大型的、产业链完整的固废处理系统。

## 八、公司主营业务情况

公司以提供系统性环境服务为目标，在供水业务稳步增长的基础上，近几年污水处理和固废处理业务得到进一步发展，公司打造的环保产业链条进一步完善，公司将成为系统化的环境服务投资商和运营商，在佛山市南海区市政公用行业和环境治理方面的地位将得到显著增强。近三年及一期公司业务收入情况具体如下：（合并报表数据）

单位：万元

项目	2011 年 1-3 月		2010 年度		2009 年度		2008 年度	
	收入	比例	收入	比例	收入	比例	收入	比例
自来水生产和供应（供水）	9855.79	72.32%	44,809.18	79.66%	37,726.39	84.15%	35,971.58	87.41%
污水处理	3320.68	24.37%	9,127.94	16.23%	4,794.02	10.69%	3,310.04	8.04%
垃圾处理及垃圾发电（固废处理）	450.99	3.31%	2,315.80	4.12%	2,312.51	5.16%	1,871.69	4.55%
合计	13,627.47	100.00%	56,252.92	100.00%	44,832.92	100.00%	41,153.31	100.00%

在国家加快城镇污水、固废处理设施建设和重点开展水污染防治，全面推进节能减排、环保治污的背景下，随着公司未来固废处理项目、污水处理项目的逐步达产，公司固废处理及污水处理业务占主营业务收入结构中的比例将不断提高，公司系统环境投资商及服务商的市场定位将逐步突显。



## 第四章 公司的资信情况

### 一、公司获得主要贷款银行的授信情况

公司资信状况优良，与国内主要银行保持着长期合作伙伴关系，截至 2011 年 3 月 31 日，公司已获得尚未使用的授信额度总额为 1.86 亿元。

### 二、近三年及一期与主要客户业务往来的资信情况

公司主要业务为供水、污水处理和固废处理业务。公司近三年及一期与客户发生业务往来时，均按照合同的约定及时交付产品，未发生严重违约行为。

### 三、公司近三年及一期发行的债券以及偿还情况

近三年及一期，公司未发行过债券。

### 四、本次发行后累计公司债券余额及其占发行人最近一期净资产的比例

本期公司债券发行后，公司累计债券余额为不超过 6.5 亿元，占公司 2011 年 3 月 31 日净资产的比例为 38.42%。

### 五、近三年及一期主要偿债能力财务指标

财务指标	2011.3.31/ 2011 年 1-3 月	2010.12.31/ 2010 年度	2009.12.31/ 2009 年度	2008.12.31/ 2008 年度
流动比率（倍）	1.18	1.10	1.05	0.62
速动比率（倍）	1.14	1.08	1.01	0.59
利息保障倍数（倍）	5.24	20.26	4.75	5.82
资产负债率（%）	47.43	48.59	47.84	43.22
经营性活动产生的现金流量净额(万元)	-4,478.47	22,489.38	21,687.94	18,338.66



## 第五章 财务会计信息

本节的财务会计数据及有关分析说明反映了公司近三年及一期的财务状况、经营成果和现金流量。

本公司 2008 年度、2009 年度和 2010 年度财务报告经由广东正中珠江会计师事务所有限公司审计，并出具了广会所审字[2009]第 08001700016 号、广会所审字[2010]第 09006450015 号和广会所审字[2011]第 11000030018 号标准无保留意见的审计报告。本公司 2011 年一季度财务报告未经审计。

本募集说明书中 2008 年、2009 年和 2010 年财务信息取自本公司经审计的 2008 年、2009 年和 2010 年财务报告中数据，2011 年一季度财务信息取自本公司未经审计的一季度报告。

### 一、公司近三年及一期财务会计信息

#### （一）最近三年及一期合并财务报表

##### 合并资产负债表

单位：元

项目	2011.3.31	2010.12.31	2009.12.31	2008.12.31
流动资产：				
货币资金	292,971,192.57	404,117,839.47	122,696,228.11	150,777,338.44
交易性金融资产		19,003,000.00		
应收账款	64,963,801.60	37,975,828.92	14,988,198.59	17,318,830.23
预付款项	224,077,273.40	220,837,401.25	262,966,708.22	143,106,142.50
其他应收款	4,806,816.13	5,379,490.81	9,574,066.49	1,736,686.88
存货	17,759,813.72	15,964,740.67	15,314,617.03	14,816,374.10
一年内到期的非流动资产	113,690.13	124,088.12	242,532.68	414,488.43
流动资产合计	604,692,587.55	703,402,389.24	425,782,351.12	328,169,860.58
非流动资产：				
长期应收款	19,119,624.78	19,467,254.31		
长期股权投资	9,272,571.26	9,272,571.26	5,130,287.00	5,130,287.00
投资性房地产	23,995,901.68	24,229,219.33	25,162,484.73	26,095,751.13
固定资产	1,152,407,879.41	1,148,947,092.67	1,153,684,595.66	844,245,480.09
在建工程	597,203,629.77	460,114,612.40	205,247,635.89	306,906,383.72
工程物资	14,947,188.85	67,194,149.37		



南海发展股份有限公司公开发行公司债券募集说明书摘要

无形资产	773,797,449.85	743,470,507.73	306,479,390.50	211,916,868.82
开发支出				
商誉				
长期待摊费用	16,016,579.03	13,496,735.90	7,631,163.76	9,119,979.11
递延所得税资产	2,048,733.09	2,048,733.09	1,192,928.08	1,489,036.32
其他非流动资产				
非流动资产合计	2,608,809,557.72	2,488,240,876.06	1,704,528,485.62	1,404,903,786.19
资产总计	3,213,502,145.27	3,191,643,265.30	2,130,310,836.74	1,733,073,646.77
流动负债：				
短期借款			140,000,000.00	310,000,000.00
应付票据				
应付账款	199,889,167.25	240,345,256.23	82,288,398.30	34,871,420.36
预收款项	25,886,353.25	27,334,317.20	27,505,999.20	20,428,424.37
应付职工薪酬	14,555,801.90	25,294,129.53	14,596,320.93	10,850,443.87
应交税费	55,943,227.28	144,094,770.36	-7,481,356.55	5,128,085.93
应付利息		553,944.44		
应付股利				
其他应付款	99,887,320.06	66,102,303.47	70,773,995.90	59,384,746.03
一年内到期的非流动负债	117,977,500.00	133,602,500.00	77,962,500.00	90,120,000.00
其它流动负债				
流动负债合计	514,139,369.74	637,327,221.23	405,645,857.78	530,783,120.56
非流动负债：				
长期借款	1,004,288,750.00	910,829,375.00	611,521,875.00	218,240,000.00
专项应付款			1,982,111.71	
递延所得税负债				
其他非流动负债	2,783,445.77	2,804,217.77		
非流动负债合计	1,007,072,195.77	913,633,592.77	613,503,986.71	218,240,000.00
负债合计	1,521,211,565.51	1,550,960,814.00	1,019,149,844.49	749,023,120.56
所有者权益：				
股本	271,068,419.00	271,068,419.00	271,068,419.00	271,068,419.00
资本公积	319,242,382.73	319,242,382.73	319,242,382.73	319,242,382.73
减：库存股				
盈余公积	265,159,787.22	265,159,787.22	184,156,080.21	169,969,627.62
未分配利润	704,453,985.90	669,959,222.73	233,516,757.16	182,079,353.84
外币报表折算差额				
归属于母公司所有者权益	1,559,924,574.85	1,525,429,811.68	1,007,983,639.10	942,359,783.19
少数股东权益	132,366,004.91	115,252,639.62	103,177,353.15	41,690,743.02
所有者权益合计	1,692,290,579.76	1,640,682,451.30	1,111,160,992.25	984,050,526.21
负债和所有者权益合计	3,213,502,145.27	3,191,643,265.30	2,130,310,836.74	1,733,073,646.77



## 合并利润表

单位：元

项目	2011 年 1-3 月	2010 年度	2009 年度	2008 年度
一、营业总收入	150,781,961.72	595,308,598.96	465,224,705.16	423,886,179.50
其中：营业收入	150,781,961.72	595,308,598.96	465,224,705.16	423,886,179.50
二、营业总成本	110,753,044.60	437,306,719.40	348,195,849.86	294,616,584.99
其中：营业成本	91,543,476.60	354,095,318.30	277,977,128.06	228,933,282.33
营业税金及附加	958,139.32	4,509,192.70	3,153,415.20	2,904,906.34
销售费用				
管理费用	9,328,232.18	44,218,882.97	33,490,427.46	35,360,424.89
财务费用	8,923,196.50	33,413,027.62	33,124,066.21	26,861,031.64
资产减值损失		1,070,297.81	450,812.93	556,939.79
加：公允价值变动收益	-3,000.00	3,000.00		
投资收益	1,444,179.19		69,633.60	
三、营业利润	41,470,096.31	158,004,879.56	117,098,488.90	129,269,594.51
加：营业外收入	1,383,763.99	588,557,061.57	13,304,890.80	3,458,475.89
减：营业外支出	207,337.95	1,855,334.80	1,106,578.31	1,635,959.00
其中：非流动资产处置损失	207,337.49	130,849.55	667,631.63	
四、利润总额	42,646,522.35	744,706,606.33	129,296,801.39	131,092,111.40
减：所得税费用	5,943,240.93	183,224,884.43	22,536,756.69	33,011,096.13
五、净利润	36,703,281.42	561,481,721.90	106,760,044.70	98,081,015.27
归属于母公司股东净利润	35,736,752.07	558,152,922.51	103,573,434.57	95,770,969.61
少数股东损益	966,529.35	3,328,799.39	3,186,610.13	2,310,045.66
六、每股收益：				
（一）基本每股收益	0.13	2.06	0.38	0.35
（二）稀释每股收益	0.13	2.06	0.38	0.35
七、其他综合收益				
八、综合收益总额	36,703,281.42	561,481,721.90	106,760,044.70	98,081,015.27
其中：归属于母公司股东的综合收益总额	35,736,752.07	558,152,922.51	103,573,434.57	95,770,969.61
归属于少数股东的综合收益总额	966,529.35	3,328,799.39	3,186,610.13	2,310,045.66

## 合并现金流量表

单位：元

项目	2011 年 1-3 月	2010 年度	2009 年度	2008 年度
一、经营活动产生的现金流量：				
销售商品、提供劳务收到的现金	128,564,563.79	604,036,649.51	501,196,768.05	437,243,335.31
收到的税费返还	36,087.81	1,743,289.58	1,843,686.67	2,721,990.33
收到其他与经营活动有关的现金	8,623,131.84	14,968,748.83	14,036,455.81	28,882,303.81
经营活动现金流入小计	137,223,783.44	620,748,687.92	517,076,910.53	468,847,629.45
购买商品、接受劳务支付的现金	46,139,428.37	202,383,157.14	144,140,749.76	124,422,085.81





支付给职工以及为职工支付的现金	25,131,887.06	56,994,338.67	47,119,818.59	45,186,880.75
支付的各项税费	99,843,098.51	106,122,735.70	66,520,864.68	82,082,299.34
支付其他与经营活动有关的现金	10,894,034.60	30,354,633.15	42,416,059.68	33,769,728.71
经营活动现金流出小计	182,008,448.54	395,854,864.66	300,197,492.71	285,460,994.61
经营活动产生的现金流量净额	-44,784,665.10	224,893,823.26	216,879,417.82	183,386,634.84
二、投资活动产生的现金流量：				
收回投资收到的现金	145,904,847.04			
取得投资收益收到的现金	1,444,179.19		69,633.60	
处置固定资产、无形资产和其他长期资产收回的现金净额	466,546.00	677,897,218.82	5,799,550.32	1,160,627.50
收到其他与投资活动有关的现金	41,541,956.40	2,276,948.93	10,173,620.00	8,060,000.00
投资活动现金流入小计	189,357,528.63	680,174,167.75	16,042,803.92	9,220,627.50
购建固定资产、无形资产和其他长期资产支付的现金	171,852,104.99	727,252,442.99	456,893,629.41	307,789,672.30
投资支付的现金	112,000,000.00	23,142,284.26		3,659,570.00
取得子公司及其他营业单位支付的现金净额				
支付其他与投资活动有关的现金	40,000,000.00	8,525,777.57	441,547.91	
投资活动现金流出小计	323,852,104.99	758,920,504.82	457,335,177.32	311,449,242.30
投资活动产生的现金流量净额	-134,494,576.36	-78,746,337.07	-441,292,373.40	-302,228,614.80
三、筹资活动产生的现金流量：				
吸收投资收到的现金		12,000,000.00	58,600,000.00	9,000,000.00
其中：子公司吸收少数股东投资收到的现金		12,000,000.00	58,600,000.00	9,000,000.00
取得借款收到的现金	98,750,000.00	708,800,000.00	743,269,500.00	461,000,000.00
收到其他与筹资活动有关的现金				
筹资活动现金流入小计	98,750,000.00	720,800,000.00	801,869,500.00	470,000,000.00
偿还债务支付的现金	20,915,625.00	493,852,500.00	531,145,125.00	197,700,000.00
分配股利、利润或偿付利息支付的现金	9,701,780.44	91,640,734.83	74,392,529.75	64,731,215.84
其中：子公司支付给少数股东的股利、利润		300,000.00	300,000.00	
支付其他与筹资活动有关的现金		32,640.00		
筹资活动现金流出小计	30,617,405.44	585,525,874.83	605,537,654.75	262,431,215.84
筹资活动产生的现金流量净额	68,132,594.56	135,274,125.17	196,331,845.25	207,568,784.16
四、汇率变动对现金及现金等价物的影响				
五、现金及现金等价物净增加额	-111,146,646.90	281,421,611.36	-28,081,110.33	88,726,804.20
加：期初现金及现金等价物余额	404,117,839.47	122,696,228.11	150,777,338.44	62,050,534.24
六、期末现金及现金等价物余额	292,971,192.57	404,117,839.47	122,696,228.11	150,777,338.44

## （二）最近三年及一期母公司财务报表

### 母公司资产负债表

单位：元





项目	2011.3.31	2010.12.31	2009.12.31	2008.12.31
流动资产：				
货币资金	94,850,148.02	181,849,302.72	31,547,524.27	60,619,928.77
交易性金融资产		19,003,000.00		
应收账款	17,078,380.73	5,139,035.98	7,976,606.17	16,107,023.08
预付款项	16,516,120.00	16,545,016.00	18,013,263.28	13,931,296.47
应收股利				
其他应收款	2,052,129.89	1,987,165.10	2,076,474.13	1,624,999.99
存货	14,112,326.37	12,328,341.61	13,013,494.83	12,060,006.32
一年内到期的非流动资产	79,809.85	78,323.04	242,532.68	49,183.32
流动资产合计	144,688,914.86	236,930,184.45	72,869,895.36	104,392,437.95
非流动资产：				
可供出售金融资产				
持有至到期投资				
长期应收款				
长期股权投资	520,272,571.26	495,272,571.26	393,130,287.00	267,192,624.47
投资性房地产	22,974,144.96	23,199,463.74	24,100,738.86	25,002,013.98
固定资产	1,074,374,765.03	1,072,506,387.07	1,077,206,424.15	762,266,992.85
在建工程	52,509,291.12	70,052,265.55	19,244,739.83	270,258,822.56
工程物资				
无形资产	255,614,403.79	219,830,788.51	237,445,908.51	198,776,107.35
长期待摊费用	10,514,414.52	7,935,974.21	4,449,511.43	5,879,259.98
递延所得税资产	1,984,209.79	1,984,209.79	1,045,776.21	1,472,547.02
其他非流动资产				
非流动资产合计	1,938,243,800.47	1,890,781,660.13	1,756,623,385.99	1,530,848,368.21
资产总计	2,082,932,715.33	2,127,711,844.58	1,829,493,281.35	1,635,240,806.16
流动负债：				
短期借款			140,000,000.00	310,000,000.00
应付账款	56,871,988.49	54,194,035.87	65,475,013.75	33,634,852.11
预收款项	21,326,120.77	22,725,684.53	24,546,979.73	18,287,803.06
应付职工薪酬	12,516,542.57	19,555,706.12	11,319,865.52	9,085,425.89
应交税费	65,551,957.66	151,253,956.88	-9,408,789.06	4,151,498.27
应付利息				
应付股利				
其他应付款	66,156,671.87	48,885,905.98	46,988,106.79	58,575,897.47
一年内到期的非流动负债	99,385,000.00	115,010,000.00	63,840,000.00	77,560,000.00
其它流动负债				
流动负债合计	321,808,281.36	411,625,289.38	342,761,176.73	511,295,476.80
非流动负债：				
长期借款	249,215,000.00	233,590,000.00	503,600,000.00	197,440,000.00
非流动负债合计	249,215,000.00	233,590,000.00	503,600,000.00	197,440,000.00
负债合计	571,023,281.36	645,215,289.38	846,361,176.73	708,735,476.80
所有者权益：				



股本	271,068,419.00	271,068,419.00	271,068,419.00	271,068,419.00
资本公积	319,242,382.73	319,242,382.73	319,242,382.73	319,242,382.73
减：库存股				
盈余公积	265,159,787.22	265,159,787.22	184,156,080.21	169,969,627.62
未分配利润	656,438,845.02	627,025,966.25	208,665,222.68	166,224,900.01
所有者权益合计	1,511,909,433.97	1,482,496,555.20	983,132,104.62	926,505,329.36
负债和所有者权益合计	2,082,932,715.33	2,127,711,844.58	1,829,493,281.35	1,635,240,806.16

## 母公司利润表

单位：元

项目	2011 年 1-3 月	2010 年度	2009 年度	2008 年度
一、营业收入	114,661,633.40	478,911,063.53	399,317,221.51	372,607,657.07
减：营业成本	68,857,493.00	283,737,368.50	236,387,788.58	197,593,983.34
营业税金及附加	811,389.49	3,569,131.15	2,458,026.55	2,370,564.65
销售费用				
管理费用	6,766,224.82	36,033,438.90	25,836,531.68	28,763,454.90
财务费用	4,540,874.47	24,559,804.72	32,651,618.72	24,816,182.04
资产减值损失		-88,489.64	-244,231.46	556,013.79
加：公允价值变动收益	-3,000.00	3,000.00		
投资收益	202,190.29	2,903,850.00	69,633.60	
二、营业利润	33,884,841.91	134,006,659.90	102,297,121.04	118,507,458.35
加：营业外收入	465,849.67	586,380,886.85	11,320,405.02	703,468.20
减：营业外支出	207,337.49	1,800,479.80	1,100,093.63	1,535,959.00
其中：非流动资产处置损失	207,337.49	122,684.00	667,631.63	
三、利润总额	34,143,354.09	718,587,066.95	112,517,432.43	117,674,967.55
减：所得税费用	4,730,475.32	178,562,353.52	17,941,078.51	29,619,673.86
四、净利润	29,412,878.77	540,024,713.43	94,576,353.92	88,055,293.69
五、其他综合收益				
六、综合收益总额	29,412,878.77	540,024,713.43	94,576,353.92	88,055,293.69

## 母公司现金流量表

单位：元

项目	2011 年 1-3 月	2010 年度	2009 年度	2008 年度
一、经营活动产生的现金流量：				
销售商品、提供劳务收到的现金	105,782,753.57	505,519,751.15	436,656,477.67	381,469,146.15
收到的税费返还				
收到其他与经营活动有关的现金	20,621,293.92	11,007,949.02	11,724,275.66	23,668,681.45
经营活动现金流入小计	126,404,047.49	516,527,700.17	448,380,753.33	405,137,827.60
购买商品、接受劳务支付的现金	34,897,181.69	167,363,000.31	127,112,261.32	110,333,066.20
支付给职工以及为职工支付的现金	17,778,353.16	40,585,573.68	33,713,175.18	33,112,408.05



支付的各项税费	96,963,342.12	96,428,787.96	57,087,519.73	73,414,747.17
支付其他与经营活动有关的现金	6,207,018.41	21,832,628.24	35,556,179.24	21,673,769.75
经营活动现金流出小计	155,845,895.38	326,209,990.19	253,469,135.47	238,533,991.17
经营活动产生的现金流量净额	-29,441,847.89	190,317,709.98	194,911,617.86	166,603,836.43
二、投资活动产生的现金流量：				
收回投资收到的现金	131,000,000.00	128,000,000.00	230,462,337.47	
取得投资收益收到的现金	202,190.29	2,903,850.00	69,633.60	
处置固定资产、无形资产和其他长期资产收回的现金净额	466,546.00	677,755,718.82	790,537.32	1,160,627.50
收到其他与投资活动有关的现金				
投资活动现金流入小计	131,668,736.29	808,659,568.82	231,322,508.39	1,160,627.50
购建固定资产、无形资产和其他长期资产支付的现金	47,404,201.92	173,031,254.90	140,486,561.31	205,847,417.01
投资支付的现金	137,000,000.00	249,142,284.26	366,400,000.00	131,000,000.00
支付其他与投资活动有关的现金				
投资活动现金流出小计	184,404,201.92	422,173,539.16	506,886,561.31	336,847,417.01
投资活动产生的现金流量净额	-52,735,465.63	386,486,029.66	-275,564,052.92	-335,686,789.51
三、筹资活动产生的现金流量：				
吸收投资收到的现金				
取得借款收到的现金	18,750,000.00	20,000,000.00	635,000,000.00	455,000,000.00
收到其他与筹资活动有关的现金				
筹资活动现金流入小计	18,750,000.00	20,000,000.00	635,000,000.00	455,000,000.00
偿还债务支付的现金	18,750,000.00	378,840,000.00	512,560,000.00	190,000,000.00
分配股利、利润或偿付利息支付的现金	4,821,841.18	67,661,961.19	70,859,969.44	62,448,272.74
支付其他与筹资活动有关的现金				
筹资活动现金流出小计	23,571,841.18	446,501,961.19	583,419,969.44	252,448,272.74
筹资活动产生的现金流量净额	-4,821,841.18	-426,501,961.19	51,580,030.56	202,551,727.26
四、汇率变动对现金及现金等价物的影响				
五、现金及现金等价物净增加额	-86,999,154.70	150,301,778.45	-29,072,404.50	33,468,774.18
加：期初现金及现金等价物余额	181,849,302.72	31,547,524.27	60,619,928.77	27,151,154.59
六、期末现金及现金等价物余额	94,850,148.02	181,849,302.72	31,547,524.27	60,619,928.77

## 二、公司近三年及一期主要财务指标

### （一）近三年及一期主要财务指标

#### 1、合并报表口径

财务指标	2011.3.31/ 2011 年 1-3 月	2010.12.31/ 2010 年度	2009.12.31/ 2009 年度	2008.12.31/ 2008 年度
流动比率（倍）	1.18	1.10	1.05	0.62
速动比率（倍）	1.14	1.08	1.01	0.59
利息保障倍数（倍）	5.24	20.26	4.75	5.82
资产负债率（%）	47.34	48.59	47.84	43.22
每股净资产（元）	5.75	5.63	3.72	3.48



应收账款周转率（次）	2.93	22.48	28.80	37.23
存货周转率（次）	5.43	22.64	18.45	16.60
每股净现金流量（元）	-0.41	1.04	-0.10	0.33
每股经营活动的现金流量（元）	-0.17	0.83	0.80	0.68

## 2、母公司报表口径

财务指标	2011.3.31/ 2011 年 1-3 月	2010.12.31/ 2010 年度	2009.12.31/ 2009 年度	2008.12.31/ 2008 年度
流动比率（倍）	0.45	0.58	0.21	0.20
速动比率（倍）	0.41	0.55	0.17	0.18
资产负债率（%）	27.41	30.32	46.26	43.34

注：上述财务指标的计算方法如下：

流动比率=流动资产/流动负债

速动比率=速动资产/流动负债

利息保障倍数=EBIT/利息费用

资产负债率=总负债/总资产

应收账款周转率=营业收入/应收账款平均余额

存货周转率=营业成本/存货平均余额

每股净资产=期末归属于母公司所有者权益/股本总额

每股净现金流量=现金及现金等价物净增加额/股本总额

每股经营活动的现金流量=经营活动产生的现金流量净额/股本总额

## （一）近三年及一期净资产收益率与每股收益情况

报告期	报告期利润	加权平均净资产收益率	每股收益	
			基本每股收益	稀释每股收益
2011 年 1-3 月	归属于公司普通股股东的净利润	2.32%	0.13	0.13
	扣除非经常性损益后归属于公司普通股股东的净利润	2.18%	0.12	0.12
2010 年度	归属于公司普通股股东的净利润	44.06%	2.06	2.06
	扣除非经常性损益后归属于公司普通股股东的净利润	9.43%	0.44	0.44
2009 年度	归属于公司普通股股东的净利润	10.62%	0.38	0.38
	扣除非经常性损益后归属于公司普通股股东的净利润	9.71%	0.35	0.35
2008 年度	归属于公司普通股股东的净利润	10.04%	0.35	0.35
	扣除非经常性损益后归属于公司普通股股东的净利润	10.15%	0.36	0.36

注：每股收益和加权平均净资产收益率按当时生效的《公开发行证券公司信息披露编报规则第九号——净资产收益率和每股收益的计算及披露》规定的公式计算

## 三、本次公司债券发行后发行人资产负债结构的变化

本期公司债券发行完成后，将引起发行人资产负债结构的变化。假设发行人的资产负债结构在以下假设基础上发生变动：

- 1、相关财务数据模拟调整的基准日为 2011 年 3 月 31 日；



2、假设本期债券总额 6.5 亿元计入 2011 年 3 月 31 日的资产负债表；

4、假设本期债券募集资金 0.93 亿元用于偿还发行人银行借款，剩余部分募集资金用于补充公司流动资金；

5、假设不考虑融资过程中产生的所有由发行人承担的相关费用，募集资金净额为 6.5 亿元。

基于上述假设，本期债券发行对发行人财务结构的影响如下表：

单位：万元

项目	发行前（2011.3.31）	发行后（模拟）
流动资产	60,469.26	116,169.26
非流动资产	260,880.96	260,880.96
资产总计	321,350.21	377,050.21
流动负债	51,413.94	42,113.94
非流动负债	100,707.22	165,707.22
负债总计	152,121.16	207,821.16
资产负债率（%）	47.34%	55.12%
流动比率	1.18	2.76

本次公司债券的发行，将拓宽公司的融资渠道，增加资本市场直接融资比重。本次募集资金将成为公司中长期资金的来源之一，公司的资产负债期限结构和偿债能力财务指标得以优化。本次公司债券发行后资产负债率将由发行前的 47.34%提高至 55.12%。同时，公司流动比率预计上升至 2.76，高于可比公司平均水平，短期偿债能力提高。

本期债券发行对母公司财务结构的影响如下表：

单位：万元

项目	发行前（2011. 3. 31）	发行后（模拟）
流动资产	14,468.89	70,168.89
非流动资产	193,824.38	193,824.38
资产总计	208,293.27	263,993.27
流动负债	32,180.83	22,880.83



非流动负债	24,921.50	89,921.50
负债总计	57,102.33	112,802.33
资产负债率(%)	27.41%	42.73%
流动比率	0.45	3.07

本次公司债券的发行,将拓宽公司的融资渠道,增加资本市场直接融资比重。本次募集资金将成为公司中长期资金的来源之一,公司的资产负债期限结构和偿债能力财务指标得以优化。本次公司债券发行后,本公司合并报表资产负债率将由发行前的 47.34%提高至 55.12%,母公司资产负债率将由发行前的 27.41%提高至 42.73%,资产负债率虽有所上升,但仍处于合理的水平。同时,公司合并报表流动比率预计从 1.18 上升至 2.76,母公司流动比率预计从 0.45 上升至 3.07,高于可比公司平均水平,短期偿债能力提高。



## 第六章 募集资金的运用

### 一、募集资金运用计划

#### （一）预计本次发行公司债券募集资金总量

本期公司债券预计发行规模不超过 6.5 亿元。

#### （二）本期公司债券募集资金投向

本次发行公司债券募集资金不超过 6.5 亿元，其中约 0.93 亿元用于偿还银行借款，剩余部分用于补充营运资金。

拟偿还贷款情况如下：

借款主体	借款银行	借款日期	到期日	金额（万元）
南海发展	中国光大银行广州分行	2007/5/8	2011/9/28	250
南海发展	中国光大银行广州分行	2006/9/29	2011/9/28	500
南海发展	中国光大银行广州分行	2007/7/26	2011/9/28	750
南海发展	中国光大银行广州分行	2007/5/25	2011/9/28	1,000
南海发展	中国光大银行广州分行	2008/9/12	2011/9/11	3,750
南海发展	中国光大银行佛山分行	2011/3/25	2014/3/24	1,875
南海发展	中国银行佛山分行	2008/3/7	2012/4/6	1,210
	合计	—	—	9,335

#### （三）公司董事会和股东大会对本次募集资金运用的主要意见

公司第六届董事会第二十八次会议审议通过了本期公司债券募集资金用途方案。本届董事会认为：本次募集资金用于偿还借款和补充营运资金，有利于拓宽公司融资渠道，优化债务期限结构，降低资金成本，提高资产负债管理水平和资金运营效率，符合公司和全体股东的利益。



2011年5月10日，公司2010年度股东大会审议批准了公司发行不超过人民币6.5亿元公司债券，募集资金用于偿还借款和补充营运资金。

## 二、募集资金补充流动资金的必要性及合理性

### （一）募集资金补充流动资金有助于公司改善财务结构，提高短期偿债能力

截至2011年3月31日，公司与同行业可比上市公司的主要偿债能力指标如下：

证券代码	证券简称	流动比率		速动比率	
		合并	母公司	合并	母公司
600187	国中水务	2.29	4.40	2.27	3.54
600461	洪城水业	0.60	0.41	0.57	0.40
601158	重庆水务	4.37	1.74	4.28	1.74
601199	江南水务	2.59	2.66	2.51	2.66
600008	首创股份	1.23	0.42	0.88	0.42
600874	创业环保	1.02	1.12	1.00	1.12
000826	桑德环境	0.98	1.17	0.97	1.17
平均		1.87	1.71	1.78	1.58
本公司（发行前）		1.18	0.45	1.14	0.41
本公司（发行后模拟）		2.76	3.07	2.72	3.01

数据来源：wind 资讯

由上表可见，报告期末公司的合并报表流动比率及速动比率分别为 1.18 及 1.14，低于同行上市公司平均水平 1.87 及 1.78；母公司流动比率及速动比率分别为 0.45 及 0.41，显著低于同行上市公司平均水平 1.71 及 1.58，且低于 1，存在一定流动性风险。因此，为提高公司短期偿债能力，公司有必要募集资金补充流动资金。

以 2011 年 3 月 31 日财务数据为基础，假设本次公司 6.5 亿元公司债券募集资金到位，偿还 0.93 亿元银行借款，其余资金用于补充流动资金后，公司合并报表流动比率及速动比率分别提升至 2.76 及 2.72，母公司流动比率及速动比率提升至 3.07 及 3.01，短期偿债能力指标与同行业上市公司相比均处于中等偏上水平，因此，本次募集资金补充流动资金的计划具有合理性。





## （二）公司经营规模的扩大需要合理增加营运资金

近年来，随着公司项目投资规模的扩大和资产规模的增长，营运资金需求量快速上升。“十二五”期间，正是我国环保行业快速发展的黄金时期，公司致力于成为全国一流的系统性环境服务投资商和运营商，将主动把握市政公用行业市场化的脉搏，积极抓住未来五年环保产业是战略新兴产业的重要战略机遇期，以固废处理和污水处理业务为突破口勇于对外拓展市场，抢占行业先机，大力开拓新的环保市政投资项目。预计今后固废处理业务占总收入的比重将由目前的不到 5%提升至 35%-40%，污水处理业务占总收入的比重将提升至 20%-25%。为达到公司的战略目标，需持续进行新项目的投资及研发投入以保持技术领先优势，并确保营运资金充足以满足不断扩大的需求。

公司近几年资本性支出较大，公司计划利用自有资金及银行借款进行投入，但自去年 10 月份以来人民银行已连续四次调整存贷款利率，大型银行存款准备金率也达到了 21.5%的历史高点，公司银行贷款融资成本不断提升。而根据公司对未来现金流的预测，预计随着污水处理厂、垃圾发电一厂改扩建工程及垃圾发电二厂的建成，公司 2011 年及 2012 年经营活动现金支出超过 5 亿元。因此，若本次公司债发行成功，在偿还银行借款后可以补充约 5.57 亿元的资金，则营运资金缺口基本可以解决。

综上，在目前公司业务快速发展、外部融资渠道相对收紧的情况下，使用公开发行公司债券募集资金来满足资金不断增长的需求是十分必要的。

## 三、本期公司债券募集资金运用对公司财务状况的影响

本次发行公司债券募集资金不超过 6.5 亿元，其中约 0.93 亿元用于偿还银行贷款，剩余部分用于补充营运资金。本次募集资金运用对本公司财务状况和经营成果将产生如下影响：

### （一）有利于锁定公司财务成本，避免利率波动的风险

自 2010 年 10 月份以来，中国人民银行四次向上调整了存贷款基准利率，



3-5 年期的贷款利率为 6.65%。并且目前看来，并不排除贷款利率再次上调的可能性，通过发行固定利率的公司债券可以锁定公司的财务成本，避免由于利率上升带来的风险。

本期公司债券发行规模为不超过 6.5 亿元的长期债券，通过长期债券的发行，将锁定该部分负债的财务成本。在以银行借款为主要融资方式的情况下，央行如果加息，将大幅增加公司的财务费用。6.5 亿元的债务规模下，央行加息不同幅度，对公司的财务费用变动敏感性如下：

加息幅度	下调 0.25 个百分点	不变	上调 0.25 个百分点	上调 0.5 个百分点	上调 0.75 个百分点	上调 1 个百分点
财务费用变化（万元）	-162.5	0	162.5	325	487.5	650

通过上表可以看出，如果未来央行加息 0.25 至 1 个百分点，6.5 亿元的债务每年将增加 162.5-650 万元的财务费用。

因此，在未来我国利率存在较强上升预期的背景下，公司通过发行固定利率的公司债券，可以在目前较低利率水平下锁定财务成本，减少由于利率上升而增加的财务费用。

## （二）有利于拓宽公司融资渠道

近年来，公司外部融资渠道主要有银行借款。通过发行公司债券，可以拓宽公司融资渠道，为公司快速发展增加新的资金来源，进一步提升公司的综合竞争能力。

综上所述，本次募集资金用于偿还银行贷款和补充营运资金，可以优化债务结构、满足不断增长的营运资金需求、较低利率锁定融资成本和拓宽融资渠道。同时，在保持合理资产负债率水平的情况下，通过负债融资，将提高财务杠杆比率，提升公司的盈利水平，提高资产负债管理水平和资金运营效率。



## 第七章 备查文件

自本摘要公告之日起，投资者可至发行人、保荐人处查阅本期债券募集说明书全文及备查文件，亦可访问上海证券交易所网站（<http://www.sse.com.cn>）查阅以下文件：

一、发行人 2008 年、2009 年、2010 年的财务报告、审计报告，及 2011 年 1-3 月未经审计的财务报告；

二、招商证券股份有限公司出具的发行保荐书；

三、发行人律师出具的法律意见书；

四、资信评级机构出具的资信评级报告；

五、中国证监会核准本次发行的文件。

查阅地点：

发行人：南海发展股份有限公司

保荐人：招商证券股份有限公司

地 址：广东省佛山市南海区桂城南海  
大道建行大厦

地 址：深圳市福田区益田路江苏大厦  
A 座 38-45 层

联系人：黄春然

联系人：朱强

电 话：0757-8628 0996

电 话：0755-8294 3666

传 真：0757-8632 8565

传 真：0755-8294 3121



（本页无正文，为《南海发展股份有限公司公开发行公司债券募集说明书摘要》之签章页）



南海发展股份有限公司  
2011年7月5日